



**Aktuálne trendy
pri výcviku
služobných psov
finančnej správy
na odhaľovanie
nezákonného
dovozu tovaru**



SFPA
Slovak Foreign Policy Association

Iceland
Liechtenstein
Norway grants



Projekt „Bezpečná a inkluzívna hranica medzi Slovenskom a Ukrajinou – SIBSU“ získal grant z Islandu, Lichtenštajnska a Nórska v sume 832 827,00 € prostredníctvom grantov EHP. Projekt je spolufinancovaný z prostriedkov štátneho rozpočtu.



Cieľom projektu SIBSU je zjednodušiť výmenu názorov, skúseností, vedomostí a informácií medzi hraničnou políciou a colnými službami Slovenska a Ukrajiny. Zámerom je zanalyzovať možnosti na prehĺbenie integrovaného manažmentu hraníc a zvýšiť povedomie a porozumenie o práci hraničnej polície a colnej služby v prihraničných regiónoch a obciach Slovenska a Ukrajiny. Súčasťou projektu je aj analýza vplyvu hranice na sociálno-ekonomický rozvoj pohraničných regiónov, ako aj príležitostí na cezhraničnú spoluprácu na oboch stranách hranice.



Openhet



State Border Guard
Service of Ukraine



Ak sa chcete dozvedieť viac o programoch a projektoch financovaných z Grantov EHP na Slovensku, navštívte stránku www.eegrants.sk

Spoločným úsilím k zelenej, konkurencieschopnej a inkluzívnej Európe

ISBN 978-80-89356-96-6



9 788089 356966



■ Obsah

4	Pár definícií na úvod
6	Čo chceme od psa
8	Čo čakáme od psovoda
12	Aktuálne metódy používané vo výcviku špeciálnych pachových prác
18	Metodika výcviku
30	Veta na záver

© Autori a Výskumné centrum Slovenskej spoločnosti pre zahraničnú politiku, n. o.
Bratislava/Užhorod 2022

Vydavateľ

Výskumné centrum Slovenskej spoločnosti pre zahraničnú politiku, n. o.
Staromestská 6/D, 811 03 Bratislava
www.sfpa.sk

Autori

Eva Klímová, Finančné riaditeľstvo Slovenskej republiky
Milan Díbala, Finančné riaditeľstvo Slovenskej republiky
Michael Koval, analytik, Centrum analýzy regionálnych rizík

Editorky

Lucia Pešková, Akadémia finančnej správy
Svitlana Mytryayeva, riaditeľka, Centrum analýzy regionálnych rizík
Foto: Finančné riaditeľstvo SR a Adobe Stock
Grafický dizajn © Zuzana Chmelová

ISBN 978-80-89356-96-6

Cieľom výcviku psov na pachové práce je využiť a rozvinúť prirodzenú schopnosť psa – t. j. vyhľadávanie koristi v prospech človeka čuchom. V podmienkach finančnej (colnej) správy to znamená vyhľadávanie nezákonne dovážaných, prevážaných alebo vyvázaných omamných a psychotropných látok, ich prekurzorov, liehu, tabaku a tabakových výrobkov, bankoviek, chránených živočíchov (ďalej len „CITES“) a zbraní.

■ Pár definícií na úvod

Druhy vyhľadávaných látok a pachové nosiče

Pri výcviku psa sa používajú nasledovné druhy látok:

- omamné, psychotropné látky, ich prekurzory: heroín, kokaín, marihuana, hašiš, amfetamín, metamfetamín, extáza, efedrín, lieh,
- tabak a tabakové výrobky,
- zvieracie pachy – anatomické časti živočíchov (CITES),
- bankovky,
- strelné zbrane, príp. rôzne časti strelných zbraní, vystrelené nábojnice.

Pachový nosič je predmet vyrobený z rôzneho materiálu, ktorý dokáže niesť pach hľadanej látky. Za pachový nosič môžeme považovať aj obal, v ktorom je látka zabalená (plastový obal, sklenená fľaška, kovová škatuľa). Na prípravu pachových nosičov používame vhodný materiál, ktorý dobre pohlcuje pach (textil, drevo), ale aj materiál, ktorý slabo pohlcuje pach (sklo, kov, plast). Aby nevznikla naviazanosť na jeden druh materiálu, je potrebné materiály strieďať, resp. zakladať aj čisté nosiče. Psa musí spoľahlivo doviest k výsledku iba pach cieľovej látky. Toto pravidlo však nemusí platiť v začiatkoch výcviku.

Druhy objektov a priestorov

Výcvik sa vedie v priestoroch a objektoch, v ktorých sa má pes naučiť hľadať. Ide primárne o:

- nákladné vozidlá (kamióny), vlaky, kontajnery,
- autobusy,
- osobné vozidlá,
- lode a remorkéry,
- budovy a miestnosti (rodinné domy, byty, školy atď.),
- batožiny, poštové balíky a obálky, drevené debničky,
- osoby,
- voľný terén.

■ Čo chceme od psa

Psovi, ktorého určíme na výcvik pachových prác, by nemali chýbať nasledovné vlohy a vlastnosti:

- mal by byť náruživý aportér,
- pritom vyrovnaný, neútočiaci na ľudí; najlepšie sangvinik s rýchlou prispôsobivosťou sa novému prostrediu,
- pes by mal byť vytrvalý v práci – schopný prekonávať rôzne prekážky za účelom získania aportu a neúnavne čuchom vyhľadávať aport až do jeho nájdenia,
- samozrejme musí byť kontaktný a ochotne spolupracovať s človekom,
- fyzicky zdatný, pohyblivý, temperamentný,
- bez reakcie na hluk a ďalšie rušivé vplyvy, bez reakcie na neznáme, neobvyklé prostredie (napr. tma)
- a mal by sa chovať prirodzene vo výškach.



■ Čo čakáme od psovoda

Hlavné zásady pri výcviku

- *zohľadnenie stavu psa* (vek, zdravie, doterajšie skúsenosti, kondícia, stav nažratia) – zohľadňuje sa fyzický, aj duševný stupeň vývinu, cvičí sa len so zdravým psom, obvykle nalačno
- *individuálny prístup* (podľa povahy, motivačného predmetu atď.) – metódu výcviku volíme podľa tvrdosti a doterajších skúseností psa, kontaktu so psovodom, motivačného predmetu
- *povelová technika* – povel má byť krátky, jasný, zreteľný, dôležitá je aj intonácia hlasu, pretože pes nechápe význam slova; povel sa nemá opakovať. Psovod si musí byť istý, že stupeň vycvičenosti psa a momentálna situácia umožňujú, aby pes vykonal cvik na prvý povel. Ak pes predsa len na prvý povel nereaguje, musí nasledovať nepodmienený podnet (prinútenie). Ak ani to nie je možné (pes je mimo kontroly psovoda), treba navodiť takú situáciu, aby pes cvik splnil, napr. ak pes nereaguje na prvý povel „Ku mne!“, psovod musí okamžite bežať čo najrýchlejšie od psa a tým ho „privedie“ k splneniu cviku na prvý povel
- *dôslednosť* – ak sa cvičí dôsledne, pes rýchlejšie pochopí, čo sa od neho vyžaduje, dosiahne sa väčšia spoľahlivosť, pretože pes zistí, že nevykonanie daných povelov je preňho nevýhodné; dôslednosťou si psovod samozrejme upevňuje dominantné postavenie vo svorke. Ak napr. učíme psa cvik „Lahni!“, nemôžeme sa uspokojiť s tým, že pes tento cvik na začiatku vykonáva nepresne, pomaly, že si líha na stehno a pod. Argument, že sa to neskôr „doladí“, neobstojí. Pes si zvykne na náš povel vykonávať takú reakciu, ktorú sme ho naučili (resp. ktorú sme mu dovolili) a vyhodnotí to ako požadované správanie. Keď budeme neskôr doňho

„vstupovať“ rôznym naprávaním a mechanickými podnetmi, nepochopí, že niečo nie je v poriadku. Bude prejavovať neisté až ustrašené reakcie na daný povel

- *opakovanie* – pri vypracovaní nových cvikov treba nácvik opakovať častejšie, ale nie v príliš dlhom časovom intervale, t. j. po niekoľkých opakovaníach musíme výcvik prerušiť, uvoľniť nahromadené psychické napätie psa hrou a pod. Po zvládnutí cviku tento stačí opakovať zriedkavejšie
- *motivácia* – prednosť dávame kladným motivačným podnetom, lebo zlepšujú kontakt psovoda a psa a zvyšujú ochotu psa pracovať; aby bol motivačný podnet účinný, musí psa zaujímať; patrí sem pochvala, maškrta, hra so psom, aport
- *postupnosť* – od jednoduchého k zložitejšiemu: je chybou, ak vyžadujeme od psa vykonávanie zložitejšieho cviku, ak nemá zvládnutý jednoduchší cvik, napr. cvičiť v rušnom prostredí, medzi psami, ak ešte nezvládol cvičenie v pokojnom prostredí, odloženie za pochodu, ak nemá perfektne zvládnutú chôdzu pri nohe a cvik „Lahni!“, alebo vysoký rebrík, ak ešte neprekonáva nízku kladinu atď.
- *pochvala* – dôležitá je už spomínaná intonácia hlasu, ktorá môže byť doplnená pohladkaním, potľapkaním; z pochvaly musí pes vycítiť radosť psovoda, pochvala z povinnosti bez nadšenia nemá význam; platí, že za kvalitne vykonanú pochvalu urobí pes veľa práce len pre radosť psovoda. Pochvala musí predchádzať odmene – t. j. psa chválime zásadne pred podaním maškrty, pred odhodením loptičky a pod.

Základné chyby psovoda pri výcviku

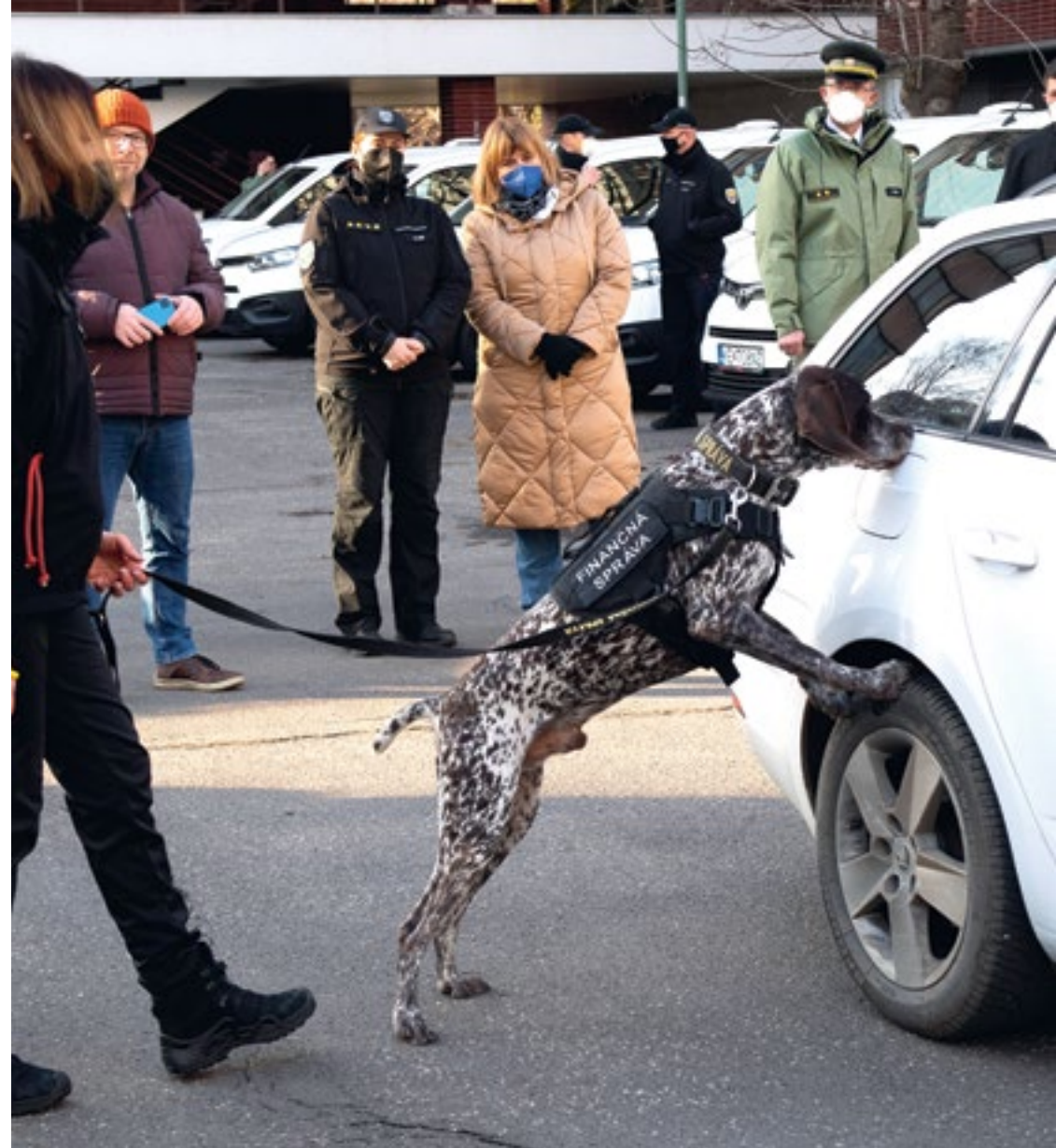
- subjektívne chápanie psa – tzv. poľudšťovanie, psovi prisudzujeme ľudské schopnosti
- nepochopenie individuálneho prístupu k výcviku psa – psovod cvičí rovnakou metódou rôznych psov bez ohľadu na typ vyššej nervovej činnosti

- nadmerné cvičenie psa – psovod sa domnieva, že psa rýchlejšie vycvičí neustálym opakovaním toho istého cviku. Výsledkom často býva, že pes na daný povel už nereaguje – ochranný útlm
- nesprávne používanie hlasovej intonácie – psovod všetky povel, povzbudivé, príkazové, zákazové, vyslovuje v rovnakej hlasovej tónine. Pes sa nevie orientovať
- vytváranie nežiaducich dynamických stereotypov – cvičenie podľa šablóny skúšobného poriadku, psovod nevytvára prekvapenia, zmeny fázovania cvikov, poradia cvikov a pod.
- nesprávny postup pri výcviku – psovod nepostupuje od jednoduchšieho ku zložitejšiemu. Bez ohľadu na to, že pes nezvláda perfektne jednoduchý cvik, psovod ho núti k vykonaniu zložitejšieho cviku
- nesprávne používanie podnetov – psovod nedodržiava prvú podmienku na vytváranie podmieneného reflexu. Postupuje opačným spôsobom, najskôr použije nepodmienený podnet (prinútenie) a potom podmienený podnet (povel).

Dĺžky základných kynologických kurzov:

Základný kynologický kurz musí absolvovať každý začínajúci psovod, inštruktor výcviku, a každý začínajúci služobný pes. Jedným z hlavných atribútov ovplyvňujúcich úroveň vycvičenosti psov je aj dĺžka základných kurzov:

- 640 hodín (16 týždňov) pre služobných psov *TABAK*, *BANKOVKY* a *ZBRANE*;
- 800 hodín (20 týždňov) pre služobných psov *OL*, *CITES*, *OBRANA*.



■ Aktuálne metódy používané vo výcviku špeciálnych pachových prác

1. Koristnícka metóda

Táto metóda využíva vrodené vlohy niektorých psov, tzv. koristnícky pud. Najprv sa výrazne rozvíja náruživosť psa na lov malej koristi (lop-tička, pešek a pod.). Neskôr psovod cielene manipuluje aportom tak, aby pes v snahe získať svoju korisť plnil určité cviky. Táto metóda je veľmi účinná. Spontánne zvyšuje rýchlosť vykonávania cvikov a upevňuje kladný kontakt medzi psovodom a psom. Využíva sa pri nácviku



poslušnosti aj pachových prác. Nevýhodou je značná náročnosť na fyzickú zdatnosť psovoda, ako aj na jeho emočné (hrať na psa „divadlo“) a motorické schopnosti. Pri tomto druhu výcviku je vytvorenie podmieneného reflexu spojené s množstvom vizuálnych vnemov – navádzanie psa pohybom koristi. Preto je neskôr zdĺhavé a zložité dosiahnuť presné a dôsledné vykonanie cviku bez prítomnosti týchto pomocných podnetov. Koristnícka metóda sa využíva aj pri nácviku obranných prác. Rozvíja sa vloha pre lov veľkej koristi (ochranný rukáv, príp. oblek figuranta).

2. Chuťovo dráždivá metóda

Principiálne je podobná koristníckej metóde. Namiesto motivácie a vytvárania podmienených reflexov pomocou koristníckeho pudu sa využíva potravinový reflex, t. j. snaha získať potravu. Výhodou je pomerne rýchle vytvorenie príslušného podmieneného reflexu na základe pokrmovej reakcie; zvyšuje sa tým záujem psa o prácu, jeho aktivita a upevňuje sa kontakt medzi psovodom a psom. Nedostatkom je, že sa nedá použiť pri všetkých cvikoch, nezabezpečuje trvalú motiváciu psa (hlavne ak je pes sýty). Okrem cvikov poslušnosti sa môže využívať aj ako pomocná metóda v počiatkových fázach pachových prác.

3. Metóda pozitívneho posilňovania

Táto metóda sa používa hlavne pri psoch na tzv. „cash control“. Je známa aj pod nesprávnym a zjednodušeným názvom „clicker“ metóda. Táto moderná a progresívna metóda je založená na upevňovaní žiaduceho prirodzeného správania psa. Ako pomôcka pri výcviku sa používa malá plastová škatuľka, ktorá po stlačení prstami vydáva neutrálny cvakavý zvuk, tzv. clicker. Psovod najprv naučí psa podmienený reflex. Po kliknutí clickrom vždy (!) príde odmena. Pes po určitom čase reaguje na kliknutie tým, že si automaticky prichádza pre odmenu. Kliknutie nie je povel, ani pochvala, ani odmena. Je to len oznam pre psa: „*To, čo si práve predviedol, je správne, všetko nechaj tak a poď si pre odmenu.*“ V ďalšej fáze psovod čaká na dobrovoľné a samostatné správanie



psa, ktoré kliknutím a následnou odmenou potvrdí, tzv. zachytenie (capturing). Napríklad, psovod si sadne v miestnosti na stoličku a pes sa voľne pohybuje. Ak chce psovod psa naučiť napr. cvik „Sadni!“, čaká, až kým si pes sám náhodne sadne. V tej chvíli mu kliknutím a následnou odmenou potvrdí žiaduce správanie. Výcvik pokračuje ďalším čakaním na ďalšie zachytenie. Po určitom množstve opakovaní pes pochopí zmysel výcviku a začne žiaduce správanie ponúkať sám. V tejto fáze mu psovod do práve ponúkaného správania „vkladá“ povel „Sadni!“.

Postupne sa pes naučí reagovať na povel „Sadni!“ žiaducou reakciou. Keďže ide o zdlhavý proces, môže si psovod pomôcť navádzaním maškrtou, tzv. vedenie (luring). Napr. psovod zoberie maškrtu a náročky ju drží nad hlavou šteňaťa. Šteniatku sa na maškrtu zle pozerá, preto si radšej sadne. V tej chvíli psovod potvrdí žiaduce správanie kliknutím. Pes sa cvik naučí pomerne rýchlo, ale podobne, ako pri koristníckej metóde, je tu problém s neskorším odbúraním pomocných podnetov (pohyb ruky s maškrtou).

Zložitejšie cviky sa pes učí tzv. formovaním (shaping). Psovod najprv „odklikáva“ počiatkový náznak vykonania cviku a postupne zvyšuje nároky. Napríklad chceme psa naučiť privolanie. Pes sa voľne pohybuje, psovod stojí. V momente, keď pes urobí náhodný krok k psovodovi, psovod toto správanie potvrdí kliknutím a psa odmení. Najprv psovi určitý čas posilňuje len prvý krok. Potom mu prvý krok „neodklikne“ a čaká, aké správanie mu pes ponúkne. Ak pes urobí druhý krok smerom k psovodovi, potvrdí kliknutím až toto správanie. Postupne sa dopracuje až k celkovému príchodu psa. Pes zväčša príde pred psovoda a stojí. Po spevnení tejto fázy psovod už neodsúhlasí toto správanie kliknutím, ale čaká na ďalšie ponúknuté správanie psa. Až keď mu pes po návrate ponúkne sadnutie v závere cviku, psovod toto správanie odsúhlasí kliknutím a odmenou.

Takto postupne utvrdí celý reťazec žiaduceho správania psa. Pri správnom pochopení a prístupe psovoda ponúka táto metóda obrovskú škálu využitia. Jej nespornou výhodou je upevňovanie pozitívneho vzťahu psa k psovodovi (nedochádza tu takmer k žiadnemu nátlaku). Pozitívne posilňovanie rozvíja prirodzenú vnímavosť, inteligenciu a koncentráciu psa. Nevýhodou tejto metódy je vysoká náročnosť na povahové vlastnosti psa. Pes musí byť aktívny, temperamentný

a kontaktný. Svojím prirodzeným správaním by mal neustále psovoda vyzývať k nejakej činnosti. Na psovoda kladie táto metóda nemenej náročné kritériá: hlboké vedomosti z odboru etológie zvierat a pokojné, rozvážne a trpezlivé správanie. Psovod musí so psom tráviť mnoho voľného času, ideálne v domácom prostredí. Musí predvídať správanie psa, naučiť sa správne časovať (potvrdiť žiaduce správanie kliknutím v ideálnom čase), musí systematicky plánovať a nesmie sa nechať uniesť emóciami.



Návyky a postup pri ich vypracovaní

Pri výcviku učíme psa vykonávať na daný povel určitý cvik. Cvik sa skladá z viacerých častí, pričom každá časť sa skladá z niekoľkých podmienených reflexov. Sústavné precvičovanie jednotlivých úkonov vedie k vypracovaniu *návyku*. Vycvičenosť zložitých návykov spočíva v postupnom vypracovaní podmienených reflexov vytvorených na základe určitého nepodmieneného reflexu a delí sa na tri štádiá:

1. u psa pozorujeme zovšeobecňovanie podmienených podnetov, pes nerozlišuje povel a vykonáva chybné úkony; hovoríme o vypracovaní začiatočného podmieneného reflexu; nie je ešte upevnený počiatočný vzťah k povelu a pes reaguje na rušivé podnety; preto je potrebné vykonávať výcvik v prostredí *bez rušivých vplyvov*,
2. sťažovanie počiatočného úkonu podmieneného reflexu do návyku; dochádza ku sťažovaniu podmienok tak, že k počiatočnému úkonu sa pridávajú úkony, ktorý robia prvotný úkon ťažším; v tomto štádiu nestážujeme vonkajšie podmienky výcviku; musíme dbať na presné rozlišovanie používaných povelov a všetky chybné úkony musíme včas tlmiť použitím mechanického podnetu a správne vykonané úkony odmeníme pochvalou,
3. upevnenie zložitého úkonu v rôzne sťažených vonkajších podmienkach; je to potrebné preto, aby sme u psa dosiahli úplnú poslušnosť pri vypracovaní návykov až do dokonalosti za spolupôsobenia rôznych rušivých okolitých podnetov a prispôbovali tak psa podmienkam jeho použitia v praktických podmienkach.

■ Metodika výcviku

1. fáza – rozvíjanie záujmu o aport

Psovod rozvíja záujem psa o aport, t. j. rozvíjanie koristníckeho inštinktu:

- a. psovod sa so psom preťahuje o aport, ktorým ho vydráždil, pričom však psa necháva vyhrávať; používa sa predmet, ktorý psa najviac zaujíma (loptička, pešok, hadica); hra musí byť živá, musí psa baviť, pes musí cítiť spoluúčasť psovoda a jeho radosť z úspechu; hra nesmie byť príliš dlhá ani krátka, musí sa ukončiť skôr, ako psa prestane baviť; používa sa povel „Aport!“, „Drž aport!“; povel sa vyslovujú v kamarátskej intonácii; pes nesmie mať pocit podradenosti;
- b. u jedinca, ktorý sa nechce o aport preťahovať, sa hra zameria na prinášanie aportov – tzv. prepájanie na dva aporty.

2. fáza – rozvíjanie vyhľadávania aportu

V tejto fáze psovod psa vydráždi, pridrží ho a aport odhodí do neprehľadného terénu tak, aby bol pes nútený dohľadať aport výhradne čuchom. Aport je psovi voľne prístupný. Po jeho nájdení čuchom pes neprekonáva žiadne prekážky, aby ho získal. Táto fáza sa neskôr sťažuje zložitou ukrytím a zväčšovaním prehľadávaného priestoru (predlžuje sa čas hľadania), privedením psa na miesto, kde je už aport ukrytý (upúšťa sa od fázy vydráždenia a odhodenia aportu). Keď pes pozorne čuchom vyhľadáva a spoľahlivo nachádza aport psovoda, začína sa ukrývať vypratý aport (loptička) bez pridružených pachov (bez pachu samotného psa, bez pachu psovoda a pod.)

3. fáza – rozvíjanie značenia aportu

Táto fáza prebieha paralelne s 2. fázou, čiže v rovnakom časovom horizonte, ale oddelene.

a. aktívne značenie

Pomocník drží psa na vôdzke. Psovod psa vydráždi a aport ukryje do špeciálneho trenažéra (napr. skrinka s výsuvnými dvierkami, debnička a pod.) tak, aby to pes videl. Ihneď sa vráti ku psovi a podporuje ho („Ukáž, kde máš aport?“, „Zober si aportík!“ a pod.) tak, aby sa k aportu snažil dostať (hrabaním, hryzením, štekaním). Ak pes prejaví požadované správanie, pomocník pomocou ukrytého mechanizmu skrinku otvorí a umožní psovi, aby si aport zobral. Neskôr aport ukrýva do skryšie pomocník.

Táto fáza sa postupne sťažuje, t. j. zvyšujú sa nároky na dĺžku značenia, psovod postupne obmedzuje hlasovú podporu, vzdaluje sa počas značenia ďalej od psa (zvyšuje sa samostatnosť psa). Ak sa pes nechá vyrušiť, príp. poľavuje v značení, psovod miernym ťahom vôdzky odťahuje psa od úkrytu, pričom ho povzbudzuje („Kde máš aportík?“). Pomocník viditeľne úkryt otvorí, vyberie aport, znovu ním psa vydráždi a ukryje ho späť. Psovod opäť povolí vôdzku a umožní psovi značiť. Po presvedčivom označení je psovi umožnené vybrať aportu z úkrytu.



b. pasívne značenie

Psovod psa vydráždi na aport, ktorý drží v zatvorenej dlani. Počas hry pohyb s aportom prudko zastaví vo výške očí psa a velí „Označ!“. Ak pes prejaví požadované správanie (nehybne „hypnotizuje“ aport v zatvorenej dlani), psovod ho okamžite odmení ľahkým podhodením aportu tak, aby si ho pes mohol vziať prakticky priamo na mieste značenia. Ak sa pes k aportu aktívne dobýja, psovod ho usmerní ľahkým nepodmieneným podnetom (klepnutím prstami po nose, „frčkou“ do nosa a pod.), až kým sa neupokojí a aspoň na minimálny čas nepredvedie vystavenie. Nežiaduce správanie psa psovod usmerňuje zásadne rukou, v ktorej drží aport.

Po vytvorení pevného reflexného oblúka drží psa pomocník na vôdzke, psovod ho vydráždi a odchádza do väčšej vzdialenosti. Na povel psovoda „Označ!“ pomocník vypúšťa psa. Po označení loptičky ho psovod obvyklým spôsobom odmení. V ďalšej fáze psovod mení polohu loptičky v dlani (na zemi, vo výške priloženú o stenu a pod.). Neskôr si loptičku ukrýva na iné časti tela (pod obuv, pod pazuchu, medzi kolená a pod.). Potom si psovod a pomocník vymenia úlohy a celý proces od začiatku zopakujú. Nácvik sa neskôr sťažuje rušivými vplyvmi, napr. odchádzaním psovoda, rôznymi rozptyľujúcimi zvukmi a pod. Ak sa pes nechá rozptýliť, pomocník mu pomôže pomocným povelením „Označ!“ a miernym pohybom s aportom (návrat k stráženiu aportu).

Ďalšou dôležitou fázou je značenie voľne položeného aportu. Pomocník vydráždi psa, loptičku voľne položí na ľahko dostupné miesto a odstúpi. Psovod psa upokojí a velí „Označ!“. Spočiatku je vzdialenosť psa od aportu minimálna a psovod jeho postup usmerňuje ľahko napnutou vôdzkou (aby pes aport nekontaktoval, príp. nezobral). Po krátkom označení nasleduje povel „Drž!“ („Vezmi!“), ktorým umožní psovi aport vziať. Aj túto fázu postupne sťažujeme predlžovaním času značenia, pohybom psovoda, rušivými zvukmi a pod. Podstatné je, aby pes nevzal aport bez povelu, a aby povel na zobraťe aportu prišiel výhradne pri presvedčivom značení („hypnotizovaní“). V poslednej fáze pomocník ukryje aport do špeciálneho trenažéra tak, aby to pes videl. Psovod vysielá psa povelením „Označ!“. Po presvedčivom označení mu skrytý mechanizmus trenažéra loptičku „vyhodí“.



4. fáza – vyhľadávanie aportu spojené so značením (zhodný postup pri oboch typoch značenia)

Pomocník drží psa na vôdzke pred vstupom do miestnosti so špeciálnym trenažerom. Psovod psa ľahko vydráždi, vstúpi do miestnosti a naznačuje úkrytie aportu. V jednom z totožných úkrytov je už vopred ukrytý aport zbavený pridružených pachov. Pach čistého aportu je už psovi známy z voľného vyhľadávania. Psovod sa vráti pre psa, navedie ho k prvému úkrytu a povelom „Hľadaj!“ ho nabáda, aby aport vyhľadal čuchom. Psovod sa so psom presúva až k úkrytu s aportom a pozorne sleduje jeho reakcie. Pes po zaregistrovaní pachu aportu obvykle začne značiť spôsobom, ktorý sa naučil. V počiatočných fázach sa však pes môže prejavovať váhavo, alebo netypicky. Psovod ho po presvedčivom navetrení aportu môže podporiť (*aktívne značenie*: povzbudením „Kde máš aport?“, „Zober si ho!“ a pod., *pasívne značenie*: povelom „Označ!“).



Po presvedčivom označení sa prostredníctvom trenažera pes odmení. Táto fáza sa opäť postupne sťažuje obvyklými postupmi. Dôležité je veľmi často meniť úkryt aportu, aby si pes nevytvoril vizuálnu spojitosť s určitým konkrétnym úkrytom a nezačal sa spoliehať viac na svoju pamäť, ako na čuch. V prípade náznaku falošného značenia psovod psa mierne okrične sklamaným povelom „Nie!“ a nabáda ho k prehliadke ďalších úkrytov. Keď sa pes opraví, odmena musí byť podstatne výraznejšia, ako je obvyklé.

5. fáza – odmena dohadzovaním aportu

Ak pes spoľahlivo vyhľadáva a značí aport ukrytý v trenažeri a nereaguje na prípadné rušivé podnety, môže sa pristúpiť k fáze dohadzovania aportu. Ide o náročnú a citlivú fázu výcviku, preto je dôležité, aby psa spočiatku odmeňoval inštruktor. Pes cíti vopred ukrytú loptičku a značí ju obvyklým spôsobom. Inštruktor z krátkej vzdialenosti nepozorovane dohodí do miesta značenia druhú loptičku. Keď pes loptičku vezme, psovod sa so psom začne okamžite hrať a odvedie pozornosť psa od úkrytu. Postupne psovod odmeňuje psa dohodou aportu už samostatne.

Najmä v začiatkoch nácviku je potrebné vyvarovať sa akýchkoľvek signálov, ktoré si pes môže všimnúť (šuchotanie vrečka pri vyťahovaní loptičky, dohadzovanie z veľkej vzdialenosti, dohadzovanie z rovnakej pozície a pod.). Hrozí riziko, že sa pes začne obzerať, prerušovať značenie, odchádzať od úkrytu k psovodovi a pod. Ak sa predsa len nepodarí zabrániť tejto chybe, je tu stále možnosť odmeniť psa prostredníctvom trenažera, resp. strieďať spôsob odmenenia psa, buď dohodou aportu, alebo trenažerom, až do doby ustálenia značenia a získania praktickej zručnosti psovoda pri dohadzovaní.

Psy, ktoré o aport radi „bojujú“, sa nemusia odmeňovať dohadzovaním, ale tzv. priložením. Psovod sa priblíži k značiacemu psovi, pritlačí sa telom k miestu značenia a spod odevu nenápadne „vytlačí“ loptičku do miesta šírenia pachu. Následne začne so psom o aport „bojovať“. Po úspešnom zvládnutí fázy dohadzovania (prikladania) aportu môže pes aport vyhľadávať a značiť aj v iných skrýšach, kde je možné ukryť loptičku, napr. automobily, batožina, miestnosti.

6. fáza – prechod na pach cieľovej látky

Po úspešnom zvládnutí piatej fázy pristupujeme k prechodu na pach cieľovej látky. Loptičky zbavené pridružených pachov nechávame v uzavretej nádobe napachovať spolu s väčším množstvom cieľovej látky. Pes pri vyhľadávaní cíti pach loptičky, ale zároveň vníma aj nový pridružený pach. (Ak pes a jeho psovod bez problémov zvládajú piatu fázu výcviku, môžeme napachované loptičky ukrývať už v tejto fáze, nie však ešte čisté vzorky!) Neskôr k loptičke pridávame aj menšie množstvo vzorky cieľového pachu a pozorne sledujeme reakcie psa. Ak pes začne značiť váhavo, opäť sa na chvíľu vrátíme k väčšiemu podielu pachu loptičky. Pokiaľ prechod prebieha bez problémov, neustále zvyšujeme množstvo vzorky a znižujeme podiel pachu loptičky (príkladáme stále menšie kúsky gumi z loptičky, gumu umiestňujeme až za vzorku a pod.).

Týmto postupom sa dopracujeme k úplnému eliminovaniu pachu loptičky a pes začne značiť výhradne pach cieľovej látky. V tejto fáze psovi ukrývame pachovo nenáročné a jednoznačné vzorky (silný pach, ľahký úkryt, šírenie pachu len z jedného centra a pod.), aby sme zbytočne psa nezneistili. Po prechode na čistý pach je dobré psa ešte niekoľkokrát odmeniť loptičkou priamo zo zdroja pachu. Je dôležité, aby pes veril, že aj keď značí iný pach, loptička sa v úkryte nachádza (*aktívne značenie*: nenápadné vhadenie loptičky do debničky počas značenia a jej následné otvorenie, *pasívne značenie*: dodatočná odmena spoza steny trenažéra treťou osobou).

7. fáza – prechod na ďalšie druhy cieľovej látky

Pri zameraní špeciálneho výcviku na vyhľadávanie viacerých cieľových látok (omamné a psychotropné látky (OPL), CITES, výbušniny) sa postupne vykonáva prechod z jednej cieľovej látky na druhú. Postup je podobný, ako pri prechode z pachu aportu na pach prvej cieľovej látky. Prvú cieľovú látku volíme podľa náročnosti. Buď začíname s látkou, ktorá je pre psa pachovo najpríjemnejšia (napr. pri omamných látkach pach marihuany), alebo volíme pach, ktorý je pre psa najmenej intenzívny (napr. pri CITES pach peria).



Ak pes spoľahlivo vyhľadáva a značí prvý cieľový pach aj v zložitejších úkrytoch, pristúpime k priloženiu nového (najlepšie čo najpríbuznejšieho) pachu v pomere pachovej intenzity 2:1 (dva diely pôvodného pachu, jeden diel nového pachu). Ak všetko prebieha normálne, pomer postupne meníme na 1:1 až 1:2.

V poslednej fáze prechodu zakladáme výhradne jednoduché vzorky (malý úkryt s jednoznačným zdrojom šírenia pachu). Po prechode na druhú cieľovú látku zakladáme určitú dobu striedavo obe látky (aby pes pach prvej látky nezabudol a druhú si utvrdil). Až potom môžeme pristúpiť k prechodu na ďalší pach. Je nutné zdôrazniť, že prechod na nový druh cieľovej látky sa nesmie za žiadnych okolností unáhliť, pretože to vedie k vážnym chybám: neisté, váhavé značenie, alebo naopak falošné značenie akýchkoľvek neznámych pachov a pod.

Výcvik psa na vyhľadávanie a označovanie viacerých cieľových látok je časovo veľmi náročný, pretože psovod so psom počas celého výcviku trénuje prechod na novú látku, ale súčasne musí psovi udržiavať pachovú pamäť na neustále sa zvyšujúci počet látok, ktoré už „ovláda“.

8. fáza – sťažovanie situácií

V tejto fáze zakladá látku už len pomocník, miesto úkrytu už psovod nepozná, čím sa odbúravajú niektoré chyby psovoda ako postávanie pred miestom úkrytu, predčasné chválenie, ukazovanie na miesto úkrytu a pod.; výcvik sa vykonáva postupne v rôznych rušivých podmienkach podobných praxi (prítomnosť ďalších ľudí alebo psov, hluk dopravy atď.); sťažujú sa miesta úkrytov, striedajú sa pachové nosiče, obaly atď.



■ Niektoré ďalšie metódy tréningu

Metóda vedenia

Pri tejto metóde psovod dosahuje potrebný pohyb tým, že psovi ponúka jedlo z ruky, resp. ho vedie pohybom prázdnej ruky. V. L. Durov nazval túto metódu „gesto“ a chápal ju ako „súhrn pohybov, ktoré privedú psa k požadovanému pohybu“. Zahŕňa metódu tzv. terča, ktorú opísal K. Pryor ako spustenie motorickej reakcie psa pohybom ruky alebo akéhokoľvek predmetu (terča). V princípe túto metódu využívame často inštinktívne, keď napr. psa pohladíme, rukou ho pobádame aby vyskočil napríklad na gauč, alebo pri hre, keď chceme, aby sledoval ruku, v ktorej držíme jedlo.

Tlačenie

Psovod pomocou vodiacich (tlačných) činností vlastných rúk resp. vôdzky, ktoré ale nevzbudzujú v psovi nepríjemný pocit, dosahuje reprodukciu želaného pohybu. Psovod dáva psovi veľmi jasne najavo, čo sa od neho vyžaduje. Dôležité je však túto pomôcku odbúrať včas.

Pasívna flexia

Podstatou je, aby psovod pomohol psovi zaujať želaný postoj, resp. ukázať mu správny pohyb realizáciou pohybu s jeho končatinami. Pes sa uvedenej činnosti nesmie brániť, napríklad ak ho učíme podať labu. V inštrumentálnom tréningu sa tejto metóde hovorí nazýva „sculpting“, pretože psovod akože modeluje želaný pohyb/pozíciu. JE to v podstate podobné, ako keď sa napríklad deti učia písať tak, že dospelý vezme ruku dieťaťa do svojej a pomáha mu robiť správne pohyby.

Metóda výberu správania

V tomto prípade sa prirodzené správanie psa „odmeňuje“ pozitívne a nepotrebné správanie vyvolá u psovoda negatívnu reakciu. A. V. Durova-Sadovskaya nazvala túto metódu „chytanie“. Podľa Skinnera je treba celý tento proces rozfázovať. Napríklad, chceme naučiť holuba klopať zobákom na osvetlený kruh a na podporu tejto aktivity použijeme zrno. Zrno mu ponúkneme vždy, keď vstúpi do časti priestoru, kde je kruh. Následne ho odmeníme až potom, keď vôjde do klietky a otočí hlavu k stene smerom ku kruhu. V tretej fáze až vtedy, keď na kruh nasmeruje aj zobák. Postupne holuba donútíme dotknúť sa kruhu zobákom a nakoniec aj dobnúť. Čiže, pri tejto metóde prechádzame k ďalšej fáze vtedy, keď vytvoríme požadovanú behaviorálnu reakciu. Táto metóda je základom pre ďalšie metódy, ktoré nie len, že pomáhajú natréňovať inherentné (druhovo špecifické) reakcie zvierat, ale aj získať zručnosti, ktoré nie sú pre ich správanie obvyklé.

Tieto, ale samozrejme i ďalšie metódy môžu byť použité v ktorejkoľvek fáze, no ich efektivita sa bude líšiť. Veľmi často sa pri tréningu špecifických zručností používa niekoľko metód postupne alebo paralelne. Voľba metódy závisí od veku a plemena psa, úlohy cieľov, ktoré chce psovod dosiahnuť, jeho skúseností, intuície a niekedy aj chuti.

■ Veta na záver

Vo všeobecnosti platí, že väčšina chýb psa je spôsobená nesprávnou činnosťou psovoda alebo zlou metodikou výcviku!



Služobné psy

Princípy výcviku



Posúdenie stavu

Výcvik je vždy prispôsobený fyzickému i psychickému stavu psa.



Individálny prístup

Výcvikové metódy sú navrhnuté podľa povahy psa/plemena.



Jasné povelý

Povelý sú krátke, vyslovené nahlas, jednoznačné. Povelý neopakujeme, po nich nasleduje stimul.



Konzistentnosť povelov a stimulov

Pri poveloch očakávame od psa stále tú istú aktivitu.



Časté opakovanie a hranie sa so psom medzi nácvikom

Nácvik pravidelne opakujeme. Medzitým sa so psom hráme, uklidníme ho tým, odbúrime stres.



Odmena motivačnými stimulmi

Ochota psa pracovať sa zvyšuje, ak má o výcvik záujem (časté hranie, aport, a pod.)



Postupné zvyšovanie náročnosti

Zvyšovať náročnosť výcviku možno len po zvládnutí jednoduchších prvkov.



Pochvala ako odmena

Pes musí vycítiť radosť psovoda (pohladenie, atď.) predtým, ako je odmenený.



Dáta za rok 2021

2524 180 cigariet

6885 gr. marihuana

2788 gr. methamfetamín

1000 gr. amfetamíny

Tiež THC cukríky, kratom, iné tabakové produkty, extáza, atď.

Zadržania drog s pomocou služobných psov od roku 2013

