

«Концепція Дулеби»

**як рятівна соломинка для пришвидшеного розвитку
громад словацько-українського прикордоння**

Крайні прикордонні території кожної країни мають як свої вразливі місця, так і значні переваги, котрі істотно впливають на стан їхнього соціально-економічного розвитку. Історія розпорядилася так, що сучасне словацько-українське пограниччя у самісінькому центрі Європи довгі десятиліття було справжнім цивілізаційним фронтіром між Заходом та Сходом, між демократією і тоталітаризмом, між ринковою та плановою економікою, між громадянською ініціативою і диктатом держави, зрештою, і між домінантою християнських цінностей і агресивним безбожництвом.

Відповідно будувався й плин життя на цих територіях. І якщо упродовж майже семи десятиліть прикордонні міста і села Закарпатської області слугували нехай і наглухо зачиненими, та все ж дверми, що вели з надімперії до цивілізованого світу і через які час від часу просочувалися передові ідеї, свіжі думки та... дефіцитні імпорتنі товари, то крайній «схід заходу» був приречений на роль тупика цивілізації. Тому й не дивно, що за увесь період «будівництва соціалізму» для забезпечення економічних, соціальних, культурних, освітніх, гуманітарних та усіх інших зв'язків на радянсько-чехословацькому кордоні достатньо було єдиного пункту пропуску «Ужгород-Вишне Немецьке», а словацькі села і містечка вздовж кордону поступово перетворювалися на депресивну зону.

З набуттям Україною та Словаччиною державної незалежності, відкритості країн та поживлення економічної співпраці, цього виявилось явно замало, тому у 1996 році на кордоні між Україною і Словаччиною було відкрито новий пункт автомобільного і пішохідного пропуску «Малий Березний - Убля». Його відкриття мало слугувати, передовсім, поживленню економічних та гуманітарних стосунків між двома молодими країнами. Водночас, населені пункти обох держав отримали добру нагоду покінчити зі статусом тупикової глибинки і перетворилися на міжнародні транзитні центри для людей, капіталу, товарів і послуг.

Про недавню історію та сьогодення крайнього словацького села перед кордоном з Україною з нами поділився голова Ублі Йосип Фейсак, який очолив його громаду усього 9 місяців тому. На минулих місцевих виборах восени 2022 року він переміг двох конкуренток – у тому числі й свою попередницю на посаді голови. Пан Йосип – корінний ублянець. По закінченні місцевої школи навчався у технічному училищі Кошиць, де здобув фах техніка водопровідних систем. З гордістю розповідає, що брав участь у спорудженні водного резервуару та сільського водогону Ублі. Попри те, що часи колишньої єдиної «стабільної» комуністичної Чехословаччини вважає чи не найкращим періодом, ще у 1991 році він подався шукати собі кращої долі на заробітках у Німеччині, де кілька десятків років відпрацював на будовах у Кельні і добре знає ціну заробітчанського хліба.



Нині у громаді Ублі проживає 790 селян, є основна (9 річна) школа, яку відвідує 80 дітей, дитсадок, пошта, греко-католицький, православний і реформатський храми, два магазини, чотири корчми, станція невідкладної медичної допомоги.

Написи на дорожніх вказівниках і громадських установах села зроблені латиницею і кирилицею, оскільки 64 % селян ідентифікували себе словаками, 22 – русинами і 10 українцями. Відкриття митного переходу дещо сповільнило темпи міграції жителів села – молодь якого, як й інших сіл і міст східної Словаччини, загрозливими темпами покидає його і виїздить на роботу в Німеччину, Австрію, Чехію, а також на нові підприємства Братислави, Кошиць, Нітри та інших міст, де відомі європейські автоконцерни після входження Словаччини до ЄС розмістили свої виробництва. Місцева жителька Марта, з якою ми поспілкувалися неподалік храму Святого Миколая у центрі села, розповіла нам, що на старості літ по смерті чоловіка залишилася самотньою, бо її донька і син давно покинули Ублю і працюють у Братиславі та в Німеччині, де обзавелися родинами і до рідного села навідуються вряди-годи. І вона не одна така у селі.



З відкриттям прикордонного пункту пропуску у 1996 році ублянці та жителі поруч розташованих громад почали активно практикувати бізнес-тури до сусідніх українських райцентрів та на базари і в супермаркети Ужгорода – помітна різниця в цінах давала можливість не лише заощаджувати кошти сімейного бюджету, але й підзаробляти на перепродажі. Підприємливі українці теж активно стали займатися шопінгом на словацькому боці, а самоорганізовані бригади закарпатських будівельників до початку широкомасштабного вторгнення росіян працювали на новобудовах Словаччини.



Наприкінці 2018 року Ублю масово заповнили українські «евробляхери», які по кілька діб чекали солодкої миті пільгового розмитнення придбаного на теренах ЄС авто. Далеко не кожен віз вживане авто для себе, а мав на меті скористатися нагодою для заробітку. У черзі, місце для якої словацькі поліцейські відвели за селом, між українцями розгорялися справжні баталії. Однак ввести в Україну авто до запровадження нових митних правил вдалося далеко не всім і,

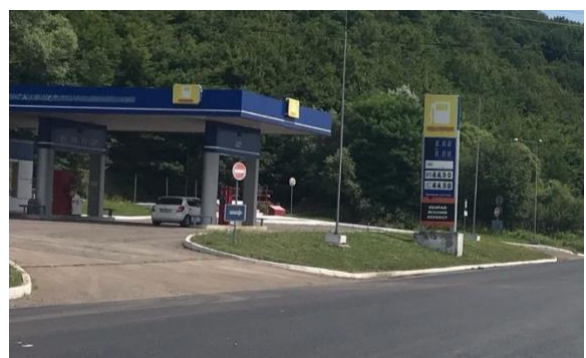
в результаті, Убля стала звалищем покинутих українцями автомобілів. Окремі з них і по сьогодні іржавіють неподалік митного переходу.

У перші години повномасштабного російського вторгнення в Україну 24 лютого 2022 року Убля стала своєрідним гуманітарним хабом для біженців з України, а нинішній голова Йосип Фейсак разом з іншими односельцями, добровільно став волонтером. Біженців розміщували у школі та будинку культури, де їх годували, зігрівали та централізовано доставляли до пересильних пунктів у Михайлівцях та Братиславі. Черговий волонтер пункту надання допомоги біженцям UNICEF, що розташований відразу після прикордонного шлагбауму, Мілан Шебак розповів, що він у перші хвилини російської агресії пройнявся жалем і співчуттям до українців, яких війна і ризики ворожої окупації вигнали з рідних домівок. У перші тижні війни тут був справжній Армагедон – допомоги потребували десятки тисяч наляканих, виснажених, голодних і замерзлих, доведених до відчаю людей похилого віку, дітей, жінок, абсолютна більшість з яких не уявляли собі, куди їм йти і що робити далі. Злагоджена і добре організована робота Мілана та його колег була для біженців тим світлим промінчиком, який давав надію на те, що життя триватиме і надалі... Сьогодні у вільний від чергувань час він контактує з ужгородськими волонтерами, зокрема, й з координаторкою волонтеріату УжНУ Ганною Мелеганич.



На українському боці завдяки відкриттю пункту пропуску прокладено дорогу від КПП до села Малий Березний протяжністю 3.1 км. У 2022-2023 роках зроблено її капітальний ремонт і нині вона відповідає європейським стандартам. Наявність прикордонного переходу та добротної дороги дало поштовх розвитку приватного бізнесу: суб'єкти підприємництва збудували 3 бензозаправки, 9 різноманітних більших і менших магазинів, кілька готелів, кафе, аптек та стоматологічний центр. Завдяки суб'єктам підприємництва бюджет Дубриницько-Малоберезнянської ОТГ, яка постала у результаті децентралізації, сьогодні більший, ніж бюджети деяких колишніх райцентрів. Заступниця сільського голови Мар'яна Ладомиряк розповідає,

що надходження могли б бути у рази більшими, якби більш значна частина податків від діяльності митниці та акцизу з торгівлі нафтопродуктами залишалася у громаді.



Крім суто економічного результату, відкриття пункту пропуску створило сприятливі умови та спростило перетин кордону жителям територіальної громади, які мають родинні зв'язки на території Словаччини. Значна кількість жителів територіальних громад, які розташовані неподалік пункту пропуску, мають можливість працевлаштуватися за кордоном.

Однак увесь цей позитив - лише «квіточки» взаємної вигоди від відкритості кордонів. Справжніми плодами для випереджального розвитку суміжних територій по обидва боки кордону може стати вступ України до ЄС. Ініціатором повномасштабного розвитку співпраці на транскордонних територіях уже сьогодні і лобістом у найбільш позитивному сенсі цього слова є радник прем'єр-міністра Словаччини, відомий експерт і знаний науковець-економіст, аналітик Словацької асоціації зовнішньої політики, уродженець Свидника - словацького міста з українським духом - Олександр Дулеба.

«Концепція Дулеби» базується на багаторівневих комплексних дослідженнях і переконливо засвідчує, що депресивні в економічно-соціальному сенсі віддалені куточки країн, які впродовж багатьох років були розмежовані кордонами і ставали своєрідними глухими кутами, можуть динамічно розвиватися, якщо матимуть доступ до територій, розташованих по іншій бік кордону. Як наочний переконливий приклад науковець наводить австрійський Бургенланд, котрий за часів холодної війни був найбільш депресивним регіоном Австрії. Усе змінилося тоді, коли Словаччина і Угорщина задекларували свій намір вступу до ЄС. «Коли Україна буде членом Євросоюзу, а кордони між нашими країнами стануть внутрішніми – це значно прискорить соціально-економічні зміни транскордоння. Позитивний приклад найбільш динамічного розвитку саме прикордонних територій Чехії, Австрії, Польщі, Угорщини та Словаччини після їхнього входження до ЄС – найяскравіша життєва ілюстрація такої співпраці», – наголосив О. Дулеба на міжнародній конференції, яка відбулася у Пряшівському університеті у червні цього року у рамках реалізації проекту «Безпечний та інклюзивний кордон між Словаччиною та Україною». Доказових і переконливих контраргументів, які спростовують «концепцію Дулеби» я, наразі, не чув, а отже, їх варто якнайшвидше втілювати у життя.