

Спільний МИТНИЙ контроль у пунктах перетину кордону



SFPA
Slovak Foreign Policy Association

Iceland
Liechtenstein
Norway grants



Для реалізації проекту «Безпечний та інклюзивний кордон між Словаччиною та Україною – SIBSU» було виділено грант від Ісландії, Ліхтенштейну та Норвегії у сумі 832 827,00 євро через програму ЄЕЗ. Проект співфінансується з державного бюджету СР.



Мета проекту SIBSU полягає у сприянні обміну новітніми ідеями, сучасним досвідом, знаннями та інформацією між прикордонними органами та митними службами Словаччини та України. Ми впевнені, що аналіз можливостей для поглиблення інтегрованого управління кордоном сприятиме суттєвому підвищенню обізнаності та розуміння системи роботи прикордонних органів та митних служб в прикордонних регіонах та муніципалітетах Словаччини та України. Серед результатів проекту є також проведений аналіз впливу близькості кордону на соціально-економічний розвиток прикордонних регіонів, визначення перспективних напрямків для українсько-словацького транскордонного співробітництва.

Логотипи всіх виконавців проекту: www.sibsu.sk



åpenhet



State Border Guard
Service of Ukraine



Щоб дізнатися більше про програми та проекти, які фінансуються грантами ЄЕЗ у Словаччині, відвідайте сторінку www.eeagrants.sk

Працюємо разом задля екологічної, конкурентоспроможної та інклюзивної Європи

ISBN 978-80-89645-28-2



9 788089 645282

Спільний митний контроль у пунктах перетину кордону



■ Зміст

- 4 Здійснення митного контролю в Словаччині**
 - 4 Завдання фінансової адміністрації
- 5 Митниця та її функції**
- 6 Митний нагляд**
- 8 Митний контроль**
 - 9 Види митного контролю
 - 10 Повноваження озброєного співробітника фінансової адміністрації при здійсненні митного контролю
 - 12 Методика вибору об'єкта для митного контролю
 - 13 Принципи митного контролю
- 16 Методи незаконного перевезення та контрабанди**
- 16 Спільний митний контроль у пунктах перетину кордону**
 - 17 Міжнародна конвенція про спрощення та гармонізацію митних процедур
 - 19 Переваги запровадження спільного прикордонного та митного контролю

© Автори и Дослідницький центр Словацької асоціації зовнішньої політики
Братислава/Ужгород 2023

Опубліковано:
Дослідницьким центром Словацької асоціації зовнішньої політики
Старомістька 6/D, 811 03 Братислава
www.sfpa.sk

Автори:
Мілош Пивоварнік, Фінансове управління Словацької Республіки
Павло Білецький, Державна митна служба України

Редактори:
Люсія Пешкова, Академія фінансового управління
Барбора Легеньова, Дослідницький центр Словацької асоціації зовнішньої політики
Світлана Мітряєва, директор Центру аналізу регіональних ризиків
Михайло Коваль, Центр аналізу регіональних ризиків

Фото: Фінансова дирекція Словацької Республіки
Друк: Devin Printing House

ISBN 978-80-89645-28-2

■ Здійснення митного контролю в Словаччині

Фінансова адміністрація – це установа, створена шляхом злиття митної та податкової адміністрацій з метою уніфікації процесу збору податків, зборів та страхових платежів в рамках програми UNITAS. Основною місією Фінансової адміністрації є виконання дохідної частини Державного бюджету Словацької Республіки та бюджету Європейського Союзу (далі – ЄС), захист економічних інтересів держави та захист видаткової частини Державного бюджету Словацької Республіки шляхом ефективного збору та адміністрування митних зборів і податків. Відповідно до Закону № 35/2019 Зб., фінансова адміністрація складається з Фінансової дирекції СР, митниць, податкових інспекцій та Кримінального управління Фінансової адміністрації

■ ЗАВДАННЯ ФІНАНСОВОЇ АДМІНІСТРАЦІЇ

- запобігання порушенням митних та податкових правил, а також здійснення нагляду за дотриманням загальнообов'язкового законодавства Словацької Республіки, ЄС та міжнародних договорів і угод, на основі яких реалізується торговельна, митно-податкова, спільна сільськогосподарська політика, а також політика у сфері обігу товарів у відносинах з третіми країнами;
- здійснення митного нагляду за товарами на митній території ЄС, у сфері адміністрування непрямих податків, податковий нагляд за товарами, що обкладаються акцизними зборами;
- здійснення заходів для взаємної міжнародної допомоги та сприяння співробітництву у сфері митного та податкового адміністрування, а також у сфері стягнення фінансових претензій;
- виконання завдань у сфері митних тарифів, митних зборів, митної вартості, номенклатурної класифікації товарів, походження товарів, статистики торгівлі з третіми країнами та торгівлі між країнами-членами ЄС;

- виконання інших завдань, передбачених спеціальними нормативними актами.

■ Митниця та її функції

Митниця здійснює свою юрисдикцію в межах територіального округу. Перелік митниць, їх місцезнаходження та територіальні округи визначаються загальнообов'язковим нормативно-правовим актом, що видається Міністерством фінансів. Філії Митниці та митні пости створюються і ліквідуються Президентом за поданням директора Митниці. Філії Митниці та митні пости є структурними підрозділами Митниці. В Словацькій Республіці виділяють (а) Прикордонну філію Митниці, через яку Митниця здійснює свою діяльність на залізничних станціях, в портах, аеропортах, поштових відділеннях та інших місцях при здійсненні митного контролю на в'їзді та на виїзді, а також (б) внутрішню філію Митниці.

Роль митниці полягає в тому, щоб вирішувати питання про:

- митний нагляд та адміністрування акцизів;
- арешт товару або майна та конфіскація товару або майна;
- зменшення або звільнення від сплати мита, а також відшкодування податку, який митниця адмініструє;
- відстрочення сплати мита та інші способи сплати мита і надання дозволу на відстрочення або розстрочення (надання розстрочки) сплати мита;
- підтвердження придатності транспортних засобів для перевезення товарів під митними печатками та пломбами;
- захист прав інтелектуальної власності;
- розслідування митних правопорушень, порушень митних правил, податкових правопорушень, кримінальних злочинів, а також встановлення осіб, які їх вчинили;
- стягнення митних зборів і податків, недоїмка (не сплачений у встановлений термін платіж) з митних зборів і податків, витрати на виконання, пеня за прострочення сплати, митний борг;

- розшук товарів, які обійшли митний контроль, а також осіб, які порушили митні або податкові правила;
- здійснення післявипускового контролю товарів, забезпечення супроводу осіб, транспортних засобів і вантажів;
- керування переміщенням осіб і транспортних засобів у митній зоні;
- з'ясування, чи товари і транспортні засоби перетнули митний кордон відповідно до митних або податкових правил, і вживати заходів у разі їх порушення;
- здійснення контролю відповідно до спеціальних правил;
- інформування суб'єктів оподаткування про їх права та обов'язки в податкових питаннях.

■ Митний нагляд

Здійснення митного нагляду забезпечує дотримання митних правил та інших положень, що застосовуються до товарів, які підлягають митному контролю. Всі товари, що перевозяться через кордони митної території, а також через кордони вільних економічних зон, перебувають під митним наглядом на території Словацької Республіки.

В рамках митного нагляду здійснюються такі дії як власне здійснення контролю митних процедур та дотримання митного законодавства, а також митне оформлення.

Митний нагляд здійснюється митними органами шляхом перевірки застосування тарифних та інших заходів, встановлених Європейським Союзом для торгівлі товарами із третіми країнами (тобто країнами, що не входять до складу ЄС), зокрема в частині спільної політики ЄС в торговельній та сільськогосподарській сферах, а також специфічних правил, як-от правила та процедури із запобігання незаконній практиці (включно контрабанді) при імпорті, експорті та транзиті. Отже, метою здійснення митного нагляду при зовнішньоекономічній взаємодії із третіми країнами (тобто при ввезенні товарів на митну територію ЄС,

вивезені товарів за межі митної території ЄС або ж їх транзиті через митну територію ЄС) є встановлення кількості та характеру товарів, а також інших фактів, що мають відношення до того, чи було здійснено імпорт, експорт або транзит товарів відповідно до чинного законодавства.

Здійснення контрольних дій та перевірок є посиленням в зоні митного кордону, яка є частиною митної території ЄС, в межах 25 км. від митного кордону вглиб Словаччини. У зоні митного кордону, зокрема, з'ясовується, чи товари, включно транспортні засоби, перетнули або збираються перетнути митний кордон відповідно до митних правил. Посилений митний нагляд здійснюється на східному державному кордоні Словаччини з Україною, який утворює зовнішній кордон з Європейським Союзом, з п'ятьма пунктами пропуску: Вишне Немецьке – Ужгород, Убля – Малий Березний, Вельке Слемеце – Мали Селменці, Чіерна над Тисою – Чоп, Матьовске Войковце – Павлово.



■ Митний контроль

Митний контроль визначається як одна з форм митного нагляду. Митний контроль – це здійснення конкретних дій митними органами з метою забезпечення правильного застосування митних правил та іншого законодавства, що регулює ввезення, вивезення, транзит, транспортування та кінцеве використання товарів, що перевозяться між митною територією ЄС та третіми країнами, а також пред'явлення товарів, які не мають статусу товарів ЄС. На практиці такі дії можуть полягати в огляді товарів, перевірці відомостей митної декларації, наявності та автентичності електронних або письмових документів, перевірці рахунків та інших записів підприємства, огляді транспортних засобів, огляді багажу та інших товарів, що перевозяться особами, проведенні офіційних розслідувань та інших діях.

Митний контроль здійснюється лише на кордонах з країнами, що не є членами ЄС, та в міжнародних аеропортах, портах, а зовнішні кордони можна перетинати лише митними маршрутами через митні пункти пропуску на кордоні (це не стосується залізничного, повітряного транспорту, а також трубопровідної інфраструктури) або ж в аеропортах та морських портах у встановлені години роботи.

Для здійснення митного контролю і, загалом, митного нагляду органи фінансової адміністрації використовують різні технічні та інші засоби, в тому числі спеціально навчених службових собак, для запобігання порушенням митних правил. До таких технічних засобів належать, наприклад мобільний сканер (скасування великих вантажівок і контейнерів), стаціонарний сканер (перевірка залізничних вагонів і контейнерів), мобільні системи, які використовуються для виявлення наявності ядерних і радіоактивних матеріалів шляхом моніторингу транспортних засобів, осіб і товарів фінансовою адміністрацією на дорогах на території Словацької Республіки), ультрафіолетові лампи, набори спеціальних кейсів, пробовідбірники для відбору проб при перевірці сипучих матеріалів тощо.

■ ВИДИ МИТНОГО КОНТРОЛЮ

- документальний контроль (контроль документів) – цей контроль стосується лише документів, що посвідчують особу декларанта та документів, поданих декларантом під час митної процедури, в основному він зосереджений на порівнянні та відповідності даних, зазначених у митній декларації, та поданих документах;
- частковий зовнішній – означає, що перевіряється тільки реєстраційний номер транспортного засобу, номер контейнера / вагона або цілісність митної пломби;
- частковий внутрішній – вибірково перевіряється лише частина товарів, що зберігаються у вантажному відсіку транспортного засобу (з різних точок вантажного майданчика), або товари, для яких легко та ефективно здійснити огляд, наприклад, кабельні барабани, піддони, ящики, бочки, нерозпаковані вантажі, рідкі, сипучі, газоподібні вантажі, що перевозяться в цистернах або спеціальних контейнерах, які опечатані пломбами перевізника, а номери цих пломб занесені в транспортний документ – у цьому разі достатньо ідентифікувати лише частину вантажу, перевіряючи вагу брутто, кількість вантажних місць, їх маркування та номери;
- повний зовнішній – в основному зосереджений на перевірці зовнішніх частин транспортного засобу, щоб переконатися, що прикріплені митні пломби не порушені;
- повний внутрішній – становить найбільш складний і всебічний контроль, встановлюється точна кількість, тип, номер або якість товару (приклад – при перевірці текстильних виробів з'ясується, чи не є вони підробкою і чи не порушуються права інтелектуальної власності), визначаються серійні номери, коди (VIN-код для автомобілів). Цей контроль також включає в себе перевірку транспортних засобів, за допомогою якого транспортують товар (наприклад, чи немає штучних порожнин, подвійної підлоги, стін, опущеного даху).



■ ПОВНОВАЖЕННЯ ОЗБРОЄНОГО СПІВРОБІТНИКА ФІНАНСОВОЇ АДМІНІСТРАЦІЇ ПРИ ЗДІЙСНЕННІ МИТНОГО КОНТРОЛЮ

- право вимагати пояснення – від особи, яка може сприяти з'ясуванню фактів, що мають значення для виявлення порушень митних та податкових правил і встановлення осіб, які їх вчинили, а також для розшуку товарів і предметів, пов'язаних з порушенням цих правил;
- право вимагати посвідчення особи – тобто право просити особу підтвердити свою особу дійсним документом, що посвідчує особу;
- повноваження на обшук особи – за наявності обґрунтованої підозри, що особа володіє товарами або майном, які перебувають під митним, податковим контролем або наглядом, за умови, що вимога про видачу товарів або майна не була виконана;
- повноваження затримати особу – якщо вона своїми діями безпосередньо загрожує життю, здоров'ю співробітника фінансової адміністрації, здоров'ю, життю чи майну інших осіб, або ж якщо зафіксовано вчинення з боку особи діяння, що має ознаки злочину або правопорушення, пов'язаного з порушенням митних чи податкових правил. Такій дії має передувати усне повідомлення про підстави для затримання;
- дозвіл на використання собаки для розшукової роботи по сліду людини, розшуку та / або ідентифікації осіб і речей, розшуку наркотичних засобів, психотропних речовин та їх прекурсорів, анаболіків та інших речовин з гормональною дією, тютюну і тютюнових виробів, алкогольних напоїв, рослин чи тварин, що охороняються законом, зразків видів дикої фауни і дикорослих рослин, зброї, вибухових речовин та їх прекурсорів, грошових коштів;
- повноваження на вилучення предмета – якщо товар або предмет пов'язані з порушенням митних правил, податкового законодавства і якщо це необхідно для встановлення

фактів злочинних дій, озброєний співробітник фінансової адміністрації уповноважений вилучити їх для виконання необхідних дій; вилучення може тривати не довше 90 календарних днів;

- повноваження відбирати зброю – визначати, чи має особа, проти якої здійснюється офіційна дія, при собі зброю, та відбирати її у неї;
- право зупинити особу і транспортний засіб – озброєний співробітник фінансової адміністрації має право давати вказівки про зупинку особи і транспортного засобу та проведення огляду багажу, транспортного засобу, вантажу, транспортних і супровідних документів; з цією метою він має право використовувати відповідні технічні засоби, в тому числі технічні пристрої для виявлення речовин і предметів;
- право на подолання опору або перешкоди – кожна особа, що перетинає митний кордон Словаччини зобов'язана виконати вимоги озброєного співробітника фінансової адміністрації і терпимо ставитися до здійснення ним повноважень, передбачених словацьким законодавством. Якщо особа не виконує законні вимоги ході митного контролю або ж перешкоджає його здійсненню то озброєний співробітник фінансової адміністрації володіє повноваженнями подолати опір такої особи або створену нею перешкоду засобами і в порядку, передбаченими законодавством.

Методика вибору об'єкта для митного контролю

1. Аналіз ризиків

Більшість видів митного контролю здійснюється на основі аналізу ризиків. Відмітимо, що аналітична діяльність – це процес ретельного вивчення та оцінки дійсності, тобто предметів, явищ, процесів та їх взаємозв'язків, зв'язків між ними та пошук причин, що їх зумовлюють. Це систематичне спостереження, збір, оцінка та упорядкування інформації в мережу, яка, будучи дезагрегованою і згодом пов'язаною, дозволяє визначити потенційний ризик у досліджуваній сфері.

2. На основі проведеного візуального огляду

Наприклад, чи не встановлені на транспортному засобі додаткові паливні баки, які не мають відповідного дозволу, чи не мають паливні баки ознак втручання (наприклад йдеться про штучне розділення паливних баків, в одній частині яких знаходиться паливо, а в іншій – контрабандний товар), чи не створені в конструкції транспортного засобу спеціальні укриття (ходові частини транспортних засобів, вагонів), чи не змінювали конструкцію об'єкта огляду, і чи не порушена його цілісність в цілому,

3. На основі огляду, проведеного скануючою технікою або із залученням службових собак

Сканування за допомогою скануючої техніки дозволяє спростити роботу митного органу при здійсненні митного контролю об'єктів – результати сканування допомагають віднести товари до певних груп, а також виявити специфічні ознаки схованок в конструкції транспортного засобу. Водночас відмітимо цінність використання службових собак для розшукової роботи, а саме його природних здібностей до пошуку здобичі. У практиці роботи структурних підрозділів фінансової адміністрації це означає пошук тютюну, тютюнових виробів, алкоголю, наркотичних і психотропних речовин, грошових знаків, тварин, що перебувають під охороною (CITES) і зброї,

4. Засновані на практичному досвіді та знаннях з практики.

■ ПРИНЦИПИ МИТНОГО КОНТРОЛЮ

- Оцінка критеріїв ризику – систематичний моніторинг, збір, оцінка та організація інформації в єдину інформаційну мережу, яка, будучи дезагрегованою, дозволить визначити потенційні ризики на досліджуваній території.
- за аналізом – у доступних додатках
- взаємодія між декларантом та посадовою особою, що здійснює перевірку – суб'єкт, що перевіряється, має терпимо ставитися до проведення митного контролю.

- найважливіший принцип – чітке розмежування **«де починається і де закінчується контроль»**.

■ ЗВІЛЬНЕННЯ ВІД МИТНОГО КОНТРОЛЮ

Законів про митну справу № 199/2004 регулює особливі випадки, коли іноземні фізичні особи, які користуються привілеями та імунітетами згідно з міжнародним правом, а також багаж, що ввозиться, вивозиться або перевозиться цими особами, не підлягають митному контролю. Аналогічний режим застосовується до дипломатичної та консульської пошти, офіційної кореспонденції, які перебувають під захистом відповідно до умов, визначених міжнародними договорами.

Це факти, що впливають з міжнародних договорів.

Дипломатична пошта та консульська пошта Міністерства закордонних справ Словацької Республіки не підлягає митному контролю.

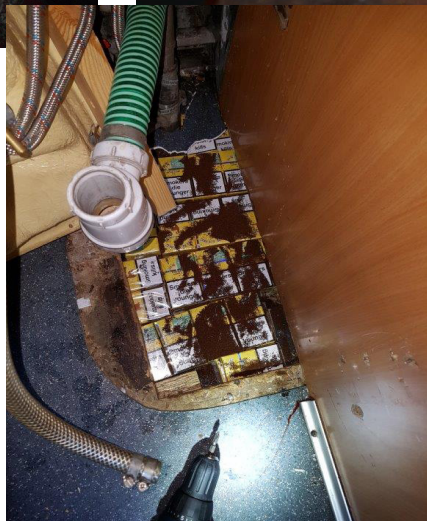
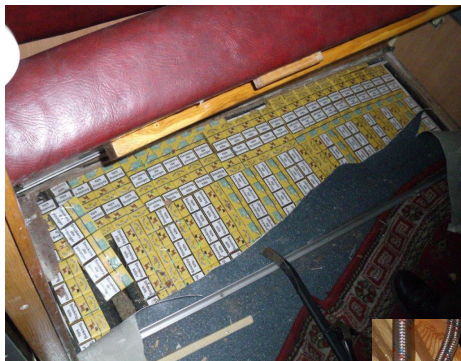
Умови викладені в міжнародному договорі:

- Віденська конвенція про дипломатичні зносини (Відень; 18.4.1961)
Юридичний стандарт:
- Декрет 157/1964 Зб. – Декрет Міністра закордонних справ від 10 червня 1964 року про Віденську конвенцію про дипломатичні зносини

■ Методи незаконного перевезення та контрабанди

Автомобільний транспорт – пасажирський

- Спеціально побудовані укриття, що створюються шляхом змін у конструкції транспортних засобів;
- створення просторів, придатних для приховування контрабандних товарів у звичайних структурних порожнинах;
- контрабандні товари перевозяться в предметах багажу, які використовуються як укриття.



Автомобільний транспорт – вантажні перевезення

- порожнини та відсіки в конструкції транспортного засобу, характерні для типу тягача або напівпричепи, фургона, легкового автомобіля, шасі (кабіна водія, панель приладів, двері, дах, моторний відсік, багажний відсік, акумуляторна батарея, бак тощо);
- укриття в транспортному засобі, створені шляхом його простої модифікації;
- структурні порожнини, до яких можна отримати доступ після простого втручання, або простори, які можна збільшити після видалення деякого обладнання (створення вхідних отворів у порожнини, які утворились після видалення вентилятора опалення та повітропроводів, фільтрів тощо).

Залізничний транспорт – вантажні перевезення

- локомотив – контрабандний товар ховається в робоче місце машиніста, моторний відсік, шасі локомотива;
- вантажний вагон – контрабандний товар ховається в частини конструкції вагона, шасі вагона.
- перевезені вантажі, що використовувалися як укриття.
- порожнини та простори, які характерні для конструкції конкретного типу локомотива чи вагона або ж ті, які розташовані у всіх локомотивах і вагонах, їх ходовій частині (ящики для зберігання машиніста, щиток приладів, використання пустотілих балок вагонів, використання простору біля тягового двигуна, акумуляторів тощо);
- укриття, створені шляхом простої модифікації – порожнини в конструкції, до яких можна отримати доступ після простого втручання, або простори, які можна збільшити після видалення деякого обладнання (створення вхідних отворів у порожнинах, видалення вентилятора опалення та повітропроводів);
- спеціально побудовані сховища – втручання в конструкцію локомотивів і вагонів, створення місць, придатних для переховування контрабандних товарів.
- перевезені вантажі, що використовувалися як укриття.

- Контрабандні товари можуть ховатись під шаром залізної руди, технічної солі та іншого вантажу, що перевозяться у великих ванажних вагонах.

Залізничний транспорт – пасажирський

- порожнини та простори в конструкції, характерні для конкретного типу локомотива чи вагона, або ж розташовані у всіх локомотивах і вагонах, їх ходовій частині (ящики для зберігання речей машиніста, щиток приладів, конструктивні порожнини за кухонним обладнанням тощо), внутрішнє освітлення вагона, частини стелі, конструктивні частини дверей, простір під сидіннями, під ліжками, під умивальниками, біля акумуляторних батарей;
- укриття, створені шляхом простої модифікації – конструктивні порожнини, до яких можна отримати доступ після простого втручання, або простори, які можна збільшити після видалення деякого обладнання (створення вхідних отворів до порожнин, видалення нагрівального вентилятора та повітропроводів, конструктивних порожнин нагрівальних елементів);
- спеціально побудовані укриття – втручання в конструкцію вагона (подвійна підлога, подвійна стіна вагона, модифіковані резервуари для води).

■ **Спільний митний контроль у пунктах перетину кордону**

Пункти перетину кордону між Словаччиною та Україною характеризуються високим рівнем навантаження. З початком повномасштабного вторгнення росії в Україну проблема переповненого кордону стала ще гострішою. На прикордонних переходах з'явилися тисячі біженців, багато вантажівок з гуманітарною допомогою тощо. Тому процес оптимізації перетину державного кордону з сусідніми державами є пріоритетним завданням для України (і, зокрема, для Державної митної служби та Державної прикордонної служби України).

На підставі міжнародних договорів у пунктах пропуску через державний кордон України може здійснюватися спільний митний контроль з митними органами суміжних країн. Як правило, проведеному спільного митного контролю передують укладення міждержавних угод, на виконання яких підписуються протоколи та меморандуми на рівні митних адміністрацій держав-підписантів. Спільний митний контроль здійснюється безпосередньо представниками митних органів суміжних держав в один і той же час, за єдиною технологічною схемою. Найбільш поширеними формами спільного митного контролю є перевірка документів та відомостей, необхідних для такого контролю, митний контроль товарів і транспортних засобів, а також їх оформлення.

■ **МІЖНАРОДНА КОНВЕНЦІЯ ПРО СПРОЩЕННЯ ТА ГАРМОНІЗАЦІЮ МИТНИХ ПРОЦЕДУР**

Міжнародна конвенція про спрощення та гармонізацію митних процедур (далі – Кіотська конвенція) була ратифікована Україною у вересні 2011 року. У преамбулі Кіотської конвенції зазначено наступне: прагнучи усунути розбіжності у митних правилах і процедурах Договірних Сторін, що можуть перешкоджати розвиткові міжнародної торгівлі та інших видів міжнародного обміну, бажаючи зробити вагомий внесок у розвиток такої торгівлі та обміну шляхом спрощення і гармонізації митних правил і процедур, а також шляхом стимулювання міжнародного співробітництва, відзначаючи, що значні переваги від спрощення умов міжнародної торгівлі, можуть бути досягнуті без шкоди для відповідних стандартів митного контролю, визнаючи, що таке спрощення і гармонізація можуть бути досягнуті, у тому числі завдяки застосуванню таких принципів:

- здійснення програм, спрямованих на постійне удосконалення та підвищення ефективності митних правил та процедур;
- застосування митних правил та процедур є передбачуваним, послідовним та прозорим;

- надання заінтересованим сторонам усієї необхідної інформації щодо законів, нормативно-правових та адміністративних актів з митного регулювання, митних правил та процедур;
- затвердження сучасних методів роботи, таких як система аналізу ризиків й методу контролю, який базується на аудиті, а також максимальне практичне використання інформаційних технологій;
- співробітництво з іншими національними органами влади, митними службами інших держав та торговими співтовариствами, у всіх випадках, коли це можливо;
- впровадження відповідних міжнародних стандартів;
- забезпечення безперешкодного доступу причетних сторін до процедур адміністративного та судового контролю,

У главі 3 Кіотської конвенції зазначено, що «У випадках, коли митні органи розташовані на пункті перетину спільного кордону, відповідні митні служби узгоджують години роботи та повноваження таких митних органів.».

Міжнародна конвенція про узгодження умов проведення контролю вантажів на кордонах у розділі статті 7 «Співробітництво між сусідніми країнами» зазначає, що «В усіх випадках перетину загального сухопутного кордону зацікавлені Договірні сторони приймають, коли це можливо, відповідні заходи для полегшення перевезення вантажів, зокрема:

- а. вони докладають усіх зусиль для організації спільного контролю вантажів і документів шляхом установки спільно використовуваного устаткування;
- б. вони докладають усіх зусиль для забезпечення того, щоб були аналогічними:
 - години роботи прикордонних постів.
 - служби контролю, які здійснюють свою діяльність на цих постах.

- категорії вантажів, засоби транспорту і системи міжнародного митного транзиту, які можуть бути прийняті або використовуватися в цих країнах.

Стандартне правило 3.3 Кіотської конвенції передбачає, що в пунктах перетину спільного кордону компетентні митні органи в усіх випадках, коли це можливо на практиці, здійснюють спільний митний контроль.

Стандартне правило 3.5 Кіотської конвенції передбачає, що «Якщо одна митна служба планує створити новий митний орган або реорганізувати існуючий у спільному пункті перетину кордону, вона в усіх випадках, коли це можливо практично, співпрацює з сусідньою митною службою з метою створення спільного митного органу для полегшення спільного контролю».

Існують різні способи оптимізації перетину кордону: будівництво нових пунктів пропуску (дорожче, довше і складніше), створення електронної «черги» (підготовка до цього в Україні вже ведеться, але поточні воєнно-політичні виклики і низка інших проблем загальмували процес), розбудова дорожньої інфраструктури (знову ж таки, залежить від бюджету і часу) або запровадження спільного прикордонного та митного контролю.

■ ПЕРЕВАГИ ЗАПРОВАДЖЕННЯ СПІЛЬНОГО ПРИКОРДОННОГО ТА МИТНОГО КОНТРОЛЮ

Запровадження спільного прикордонного та митного контролю має низку переваг. *По-перше*, скорочується час проходження контролю – згідно оцінки Міністерство розвитку громад, територій та інфраструктури України, цей процес прискориться в півтора рази. *По-друге*, спільний контроль оптимізує ресурси, оскільки вимагає менше обладнання та місця. *По-третьє*, це також інструмент боротьби з корупцією, контрабандою та нелегальною міграцією. Логіка проста: там, де послугами користуються дві країни, набагато складніше запропонувати хабар.

Ці переваги можуть бути досягнуті за відносно короткий час, особливо враховуючи вимоги „Угоди про асоціацію між Україною, з однієї сторони, та Європейським Союзом, Європейським співтовариством з атомної енергії і їхніми державами-членами, з іншої сторони“¹.

Зокрема, у статті 16 „Співробітництво у сфері міграції, при-тулку та управління кордонами“ Угоди про асоціацію зазначено, що „згідно з відповідним застосовним законодавством ЄС та національним законодавством співробітництво зосереджується, зокрема, на: подальшому розвитку оперативних заходів з управління кордонами. Співробітництво у сфері управління кордонами може включати, серед іншого, навчання, обмін найкращими практиками, включаючи технологічні аспекти, обмін інформацією відповідно до встановлених правил та, у разі необхідності, обмін офіцерами зв'язку. Зусилля Сторін у цій сфері мають бути спрямовані на ефективне застосування принципу інтегрованого управління кордонами.

Стаття 80 „Митне співробітництво“ підкреслює, що „Сторони зміцнюють співробітництво для забезпечення виконання цілей цієї Глави, досягаючи належного балансу між спрощенням процедур торгівлі та просуванням товарів, а також ефективним контролем і безпекою. З цією метою Сторони, де це доречно, застосовують прототипи митниць ЄС як орієнтир. З метою забезпечення дотримання положень цієї статті Сторони, серед іншого, повинні „сприяти координації між усіма прикордонними органами в межах кордонів та через кордони з метою полегшення перетину кордонів та посилення контролю, беручи до уваги спільний прикордонний контроль, де це можливо та доречно“.

„Митні прототипи – шлях до покращення митних послуг“ представляють кращі практики ЄС і не мають сили закону. Метою є вдосконалення та розвиток операційної та адміністративної спроможності митних органів.²

Частина 11 Прототипного посібника з митної справи, що має назву „Прикордонний та внутрішній контроль“, визначає наступне: „Застосовувати відповідні спільні та скоординовані процедури контролю за участю митних та інших органів з метою оптимізації професійного потенціалу та уникнення часових затримок (наприклад, концепція „однієї зупинки“), що означає, що митні органи по обидва боки кордону повинні розробити узгоджені підходи та відповідні методи навчання, а також здійснювати спільний прикордонний контроль; застосовувати узгоджені години роботи та організацію дорожнього руху по обидва боки сухопутного/водного кордону для всіх органів, що беруть участь у митній процедурі.

Ідея спільного прикордонного та митного контролю не є новою. Це політика, яка закріплена в зобов'язаннях України в рамках Угоди про асоціацію. Спільний контроль був випробуваний українськими митниками та прикордонниками на польсько-українському кордоні під час Чемпіонату Європи з футболу 2012 року. Сьогодні на польсько-українському кордоні діють чотири пункти пропуску, де застосовується спільний контроль: Устилуг – Зосін, Смільниця – Кросценко, Грушів – Будомей, Угринів – Долгобичів.

Що стосується спільного митного контролю на словацько-українському кордоні, то 17 січня Україна та Словаччина розпочали пілотний проект, покликаний сприяти скоординованій роботі митних органів на кордоні. Сторони домовилися про реалізацію пілотного проекту „Системи раннього попередження про надзвичайні ситуації на українсько-словацькому кордоні“ у період з 1 лютого 2023 року по 1 травня 2023 року. За результатами реалізації пілотного проекту Сторони планують у травні 2023 року на рівні керівників державних митних та прикордонних органів підписати та на постійній основі впроваджувати Меморандум про реалізацію проекту „Система раннього попередження про надзвичайні ситуації на українсько-словацькому кордоні“.

¹ https://zakon.rada.gov.ua/laws/show/984_011#Text (дата звернення: 19 січня 2023 р.).

² <https://op.europa.eu/en/publication-detail/-/publication/ad5f6272-7687-11e5-86db-01aa75ed71a1> (дата звернення: 19 березня 2023 р.).

Спільний митний контроль у пунктах пропуску для перетину кордону

Переваги об'єднання митний контроль

- 1 Дешевше, ніж будівництво нових потужностей
- 2 Скорочує час перевірки (у 1,5 рази швидше за даними Мінфіну)
- 3 Оптимізує ресурси та потребує менше обладнання
- 4 Допомогає боротися з корупцією, нелегальною міграцією та контрабандою

Співпраця між Україна та ЄС



Угода про асоціацію

- Співпраця у сфері міграції, притулку та управління кордонами;
- Подальший розвиток оперативних заходів в управлінні кордонами;
- Навчання, обмін найкращими практиками (наприклад, технологічними аспектами), обмін інформацією та обмін офіцерами зв'язку, якщо це необхідно;
- Ефективна реалізація принципу інтегрованого управління кордонами (ІУК).



Польща – Україна

Спільний митний контроль застосовувався під час чемпіонату Європи з футболу 2012 року на польсько-українському кордоні.



Словаччина – Україна

Постійна система сповіщення про надзвичайні ситуації може бути введена у 2023 році між Словаччиною та Україною (пілотний проект з 23.01.23).

"З початком повномасштабного російського вторгнення проблема перевантаженого кордону стала особливо гострою. Тисячі біженців, вантажівок з гуманітарною допомогою або експортом вишикувалися в черги".